

Welsh Springer Spaniel

FCI – Standard Nr. 126

Manuela Schär

Gruppenrichter-Arbeit 2024

Schweizerische Kynologische Gesellschaft SKG

Zuhanden: Arbeitsausschuss für Ausstellungen und
Ausstellungs-Richter AAA



Willi Hämmerli
© 2018

Sperrvermerk

Die Weitergabe sowie Vervielfältigung dieses Dokumentes, dessen Verwertung und die Mitteilung seines Inhalts an Dritte ist untersagt, soweit nicht ausdrücklich durch Manuela Schär genehmigt. Einzige Ausnahme bilden die SKG sowie der AAA der SKG.

Rassestandard

- Ein Rassestandard ist die Richtlinie, welche die idealen Eigenschaften, das Temperament und das Aussehen einer Rasse beschreibt und sicherstellt, dass die Rasse funktionsfähig ist.
- Erste Anerkennung durch die FCI: 1954
- Ursprung: Grossbritannien
- Klassifikation nach FCI:
 - Gruppe 8 Apportierhunde, Stöberhunde, Wasserhunde.
 - Sektion 2 Stöberhunde.
 - Mit Arbeitsprüfung.

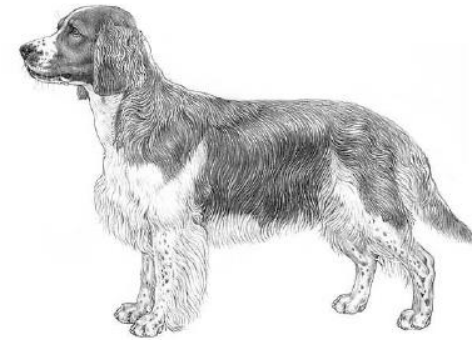


FEDERATION CYNOLOGIQUE INTERNATIONALE (AISBL)
SECRETARIAT GENERAL: 13, Place Albert 1^{er} B – 6530 Thuin (Belgique)

03. 02. 2010 / DE

FCI - Standard Nr. 126

WELSH SPRINGER SPANIEL



©M.Davidson, illustr. NKU Picture Library



Historie des Welsh Spaniel

Der Welsh Springer Spaniel zählt zu den ältesten Jagdhunderassen in Grossbritannien. Er ist ein kräftiger, fröhlicher und aktiver Hund, welcher gezüchtet wurde, um Kaninchen, Vögel und anderes Wild im Unterholz aufzustöbern und vor den Lauf der Flinte oder ursprünglich vor den Falken zu bewegen. Daher kommt auch der Name «Springer» Spaniel. Im Fürstentum Wales war der Welsh Spaniel oder auch als Welsh Cocker bezeichnete Hund als eine eigenständige Varietät bekannt und kann bis ins 18. Jahrhundert zurückverfolgt werden. Die genaue Herkunft des Spaniels ist unbekannt, er stammt jedoch höchstwahrscheinlich aus Westeuropa des frühen Mittelalters. Rot-weiße Spaniels können seit dem 16. Jahrhundert in England nachgewiesen werden.



English and Welsh Cockers.

Historie des Welsh Springer Spaniel

Im Jahr 1902 wurde der Welsh Spaniel wie er korrekterweise früher genannt wurde im (British) the Kennel Club als eigenständige Rasse eingetragen. Von da an wurde die Rasse Welsh Springer Spaniel genannt. Wie bei den meisten Englischen Rassen, hatte auch der erste und zweite Weltkrieg auf die Rasse einen grossen Einfluss und die Zuchtbasis ist enorm geschrumpft. Einigen wenigen Züchtern ist es gelungen, die Population aufrecht zu erhalten. Von diesen Hunden wurden einige exportiert und bilden die heutige Grundlage für die Zucht in Europa, den USA und Australien.



Erscheinungsbild von gestern bis heute



1893

CORRIN.

Quelle: https://en.wikipedia.org/wiki/Welsh_Springer_Spaniel



1903

Quelle: <https://wssc.org.uk/about-the-breed/>



1943

Quelle: <https://welshspringerspaniel.breedarchive.com/>



1982

Quelle: <https://welshspringerspaniel.breedarchive.com/>



1999

Photo: David Dalton
Quelle: <https://www.minebea.sk/cianky/historia-plemena-wss.html#v>



Heute

Jan Bink

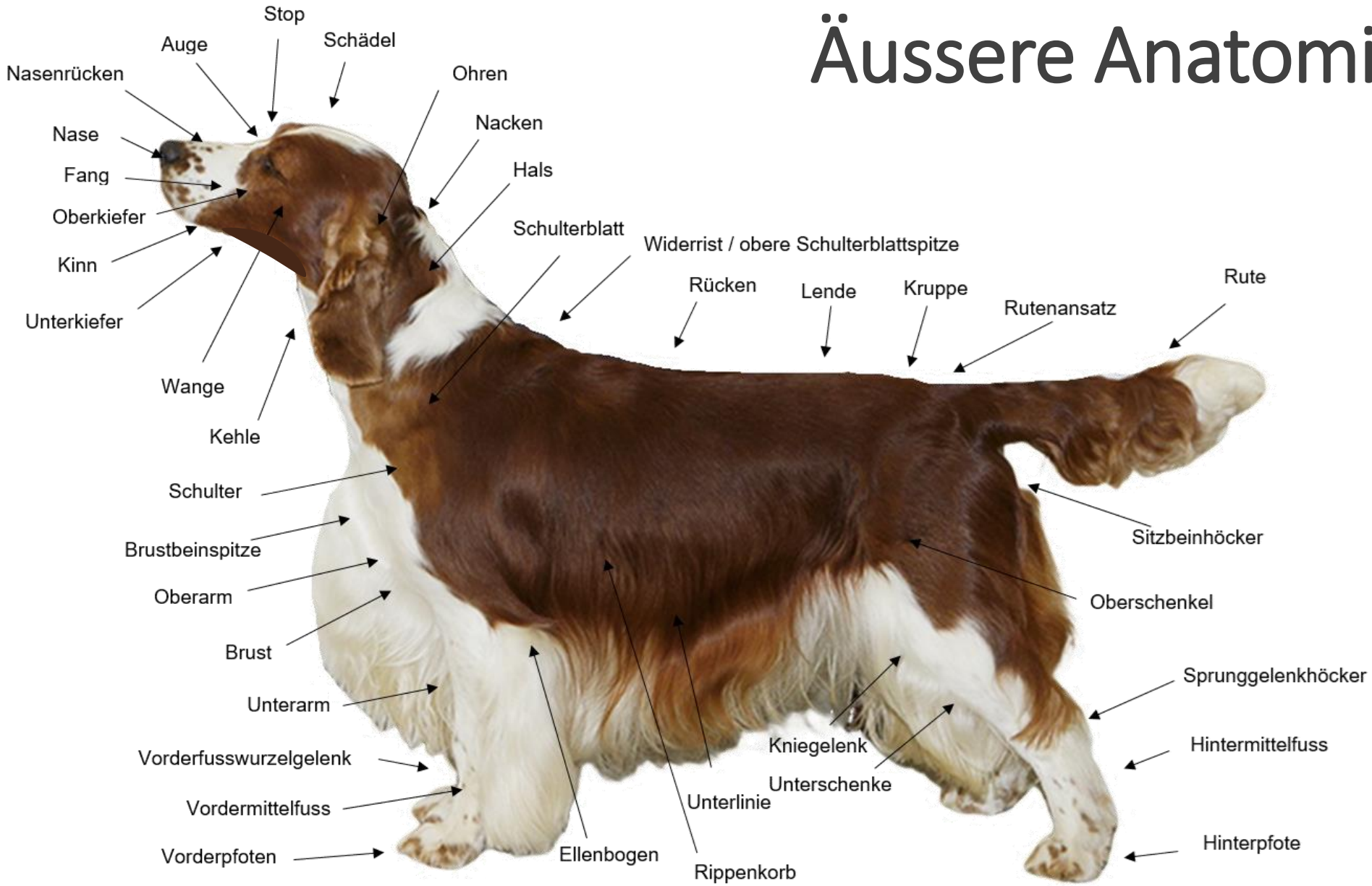
Allgemeines Erscheinungsbild

- Symmetrisch, kompakt, nicht langbeinig, offensichtlich für Ausdauer und harte Arbeit gebaut. Bewegt sich schnell und lebhaft, mit viel Schwung und Schub.



<https://sarabande-wss.com/>

Äussere Anatomie



Manuela Schär, Welsh Springer Spaniel

Verhalten und Wesen

- Sehr alte, eigen-ständige Rasse reinen Ursprungs
- kräftig
- stark
- fröhlich
- sehr lebhaft
- freundlich im Wesen
- Zeigt keine Aggressivität
- nicht nervös



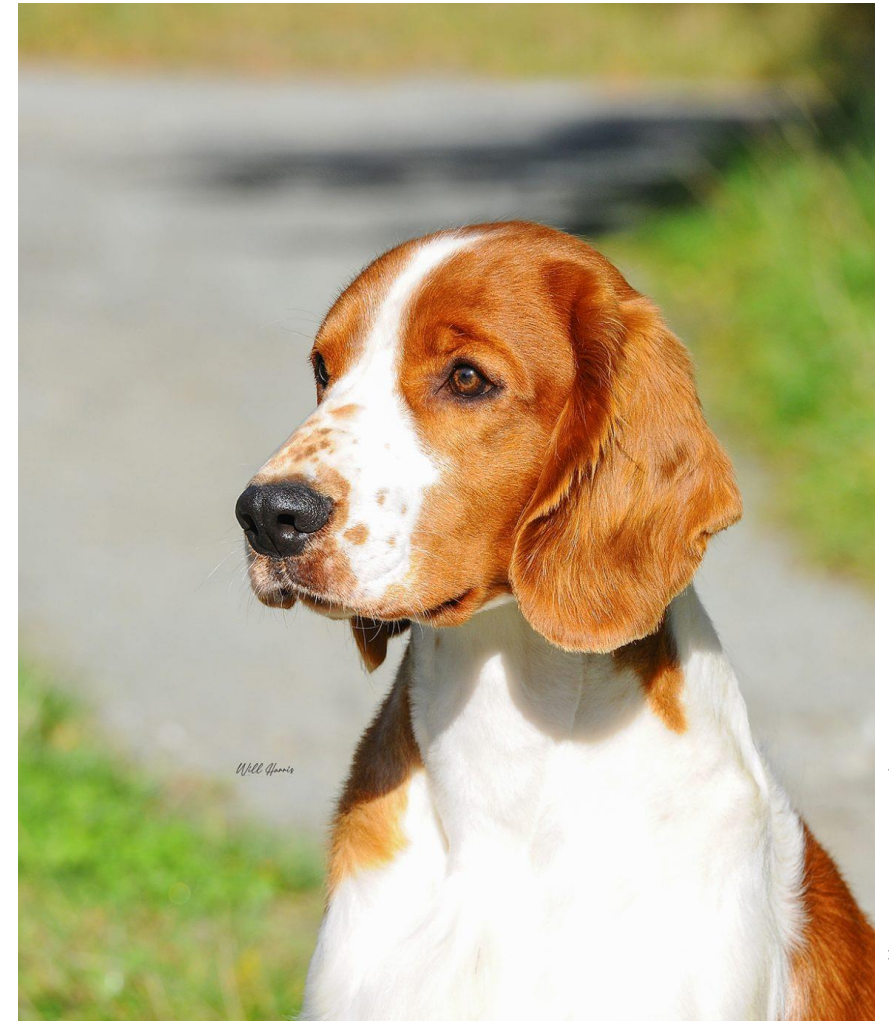
Kopf

Oberkopf

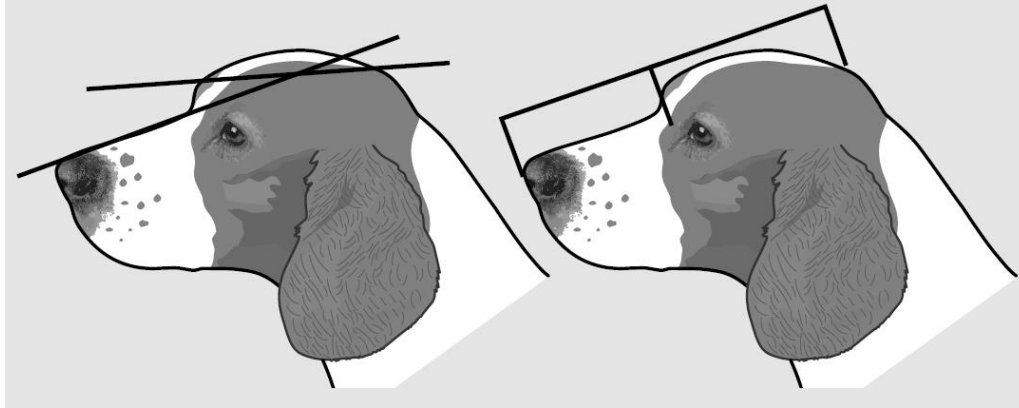
- **Schädel:** Von angemessener Länge, leicht gewölbt, gut gemeißelt unter den Augen.
- **Stopp:** Klar erkennbar.

Gesichtsschädel

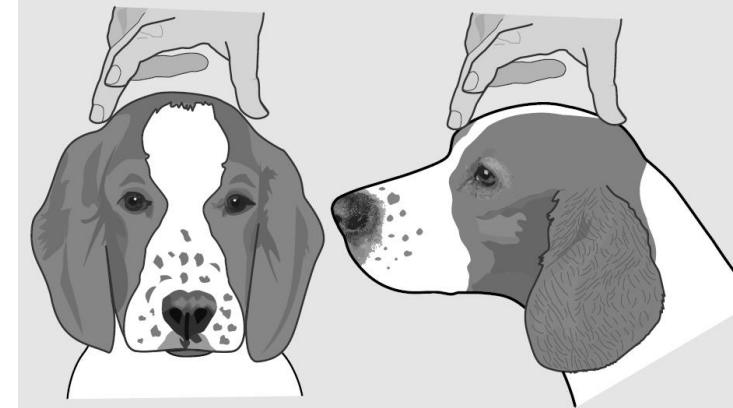
- **Nasenschwamm:** Fleischfarben bis dunkel, Nasenlöcher gut entwickelt.
- **Fang:** Von mittlerer Länge, gerade, mässig quadratisch.



Kopf

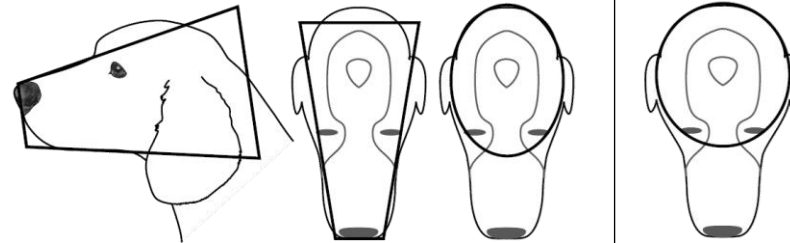


Im Profil weicht der leicht gewölbte Schädel von der Linie des Fangs ab



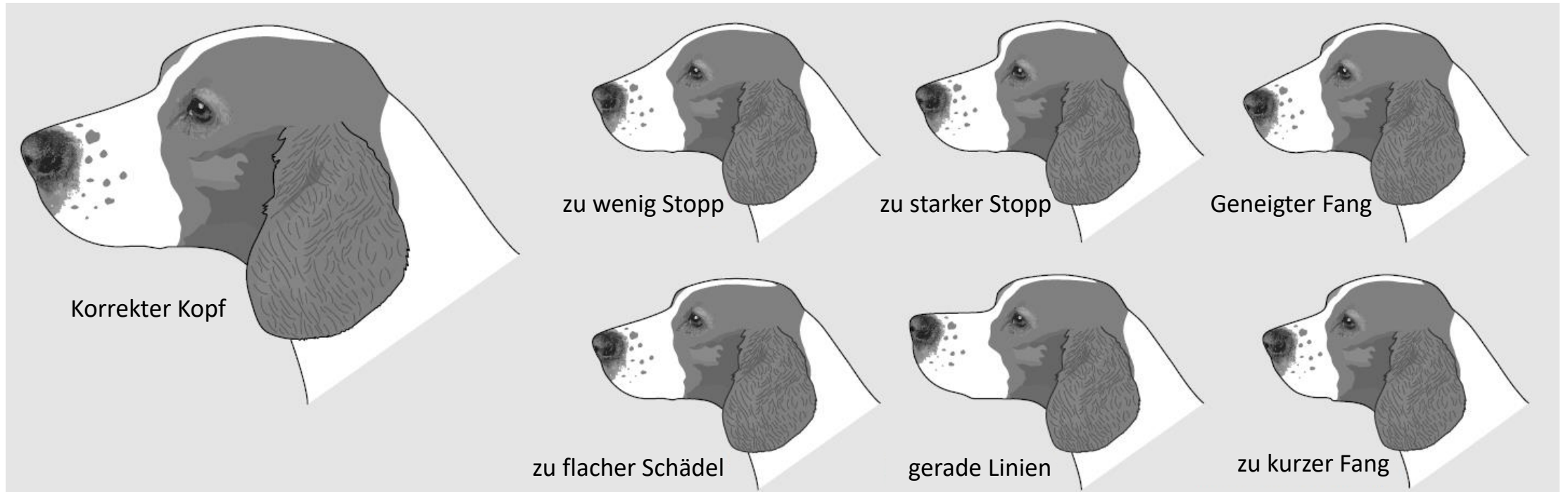
Die Schädelbreite entspricht der Schädelläng

Korrekte Kopfform



Zu rund und zu breit am Hinterkopf

Kopf



Grafik: The Illustrated Standard of the Welsh Springer Spaniel

Augen

- Haselnussfarben oder dunkel, mittlere Grösse, weder hervorstehend noch tiefliegend, keine Nickhaut zeigend.



Ohren

- Mässig tief angesetzt und dicht an den Backen herabhängend. Verhältnismässig klein und allmählich in eine Spitze auslaufend, ähnlich einem Weinblatt.

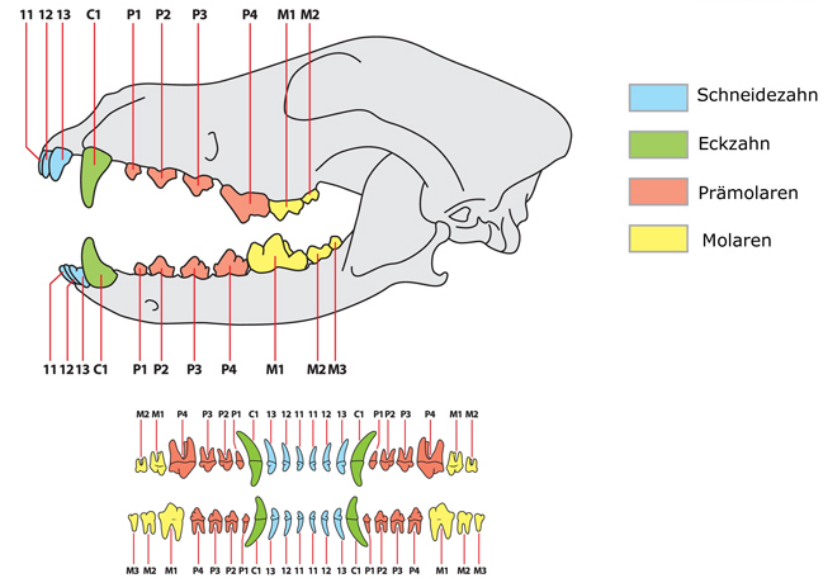


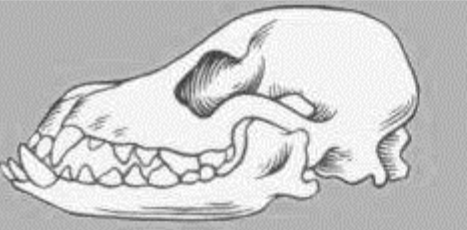

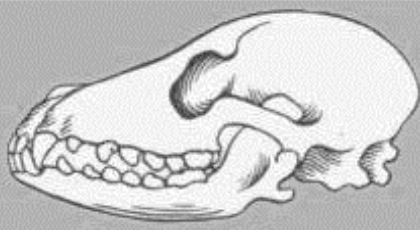
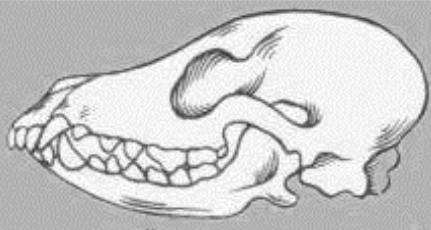




<https://sarabande-wss.com/>



Gebiss

- ➔ Kräftige Kiefer mit einem perfekten, regelmässigen und vollständigen Scherengebiss, wobei die obere Schneidezahnreihe ohne Zwischenraum über die untere greift und die Zähne senkrecht im Kiefer stehen.



Vorbiss	Scherengebiss	Zangengebiss	Rückbiss
			
			

Hals

- Lang, muskulös, ohne lose Kehlhaut, schön eingelassen in schräge Schultern.

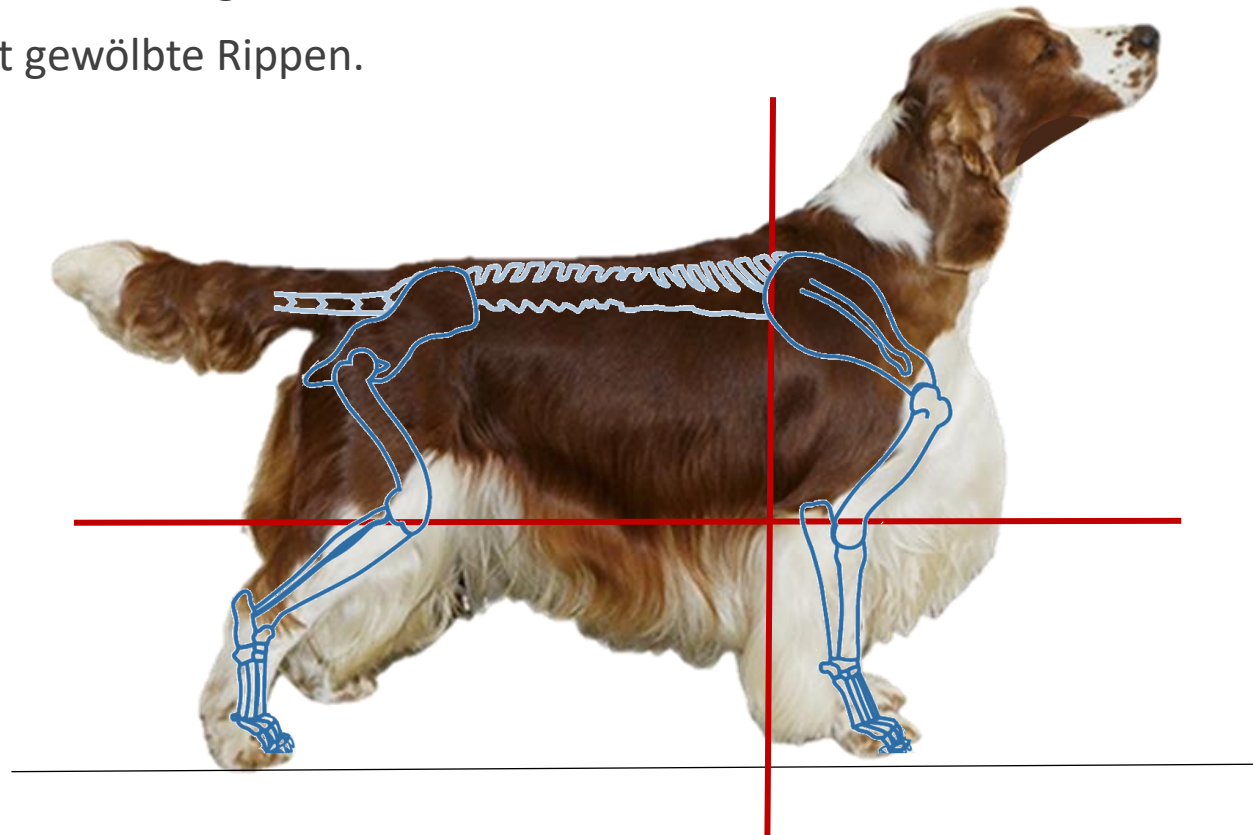


<https://sarabande-wss.com/>

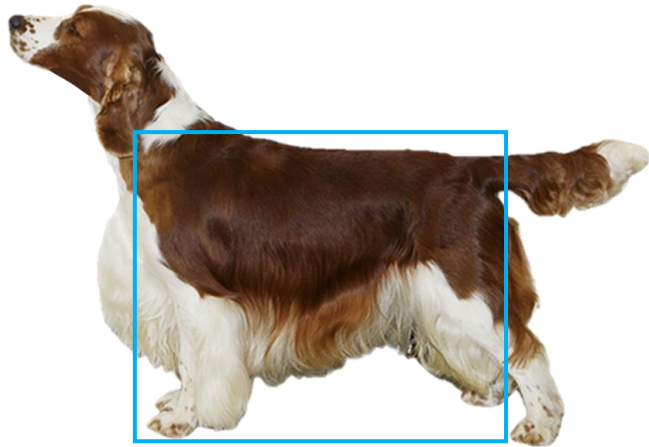
Körper

Nicht zu lang, kräftig, muskulös. Länge des Gebäudes sollte im richtigen Verhältnis zur Länge der Läufe stehen.

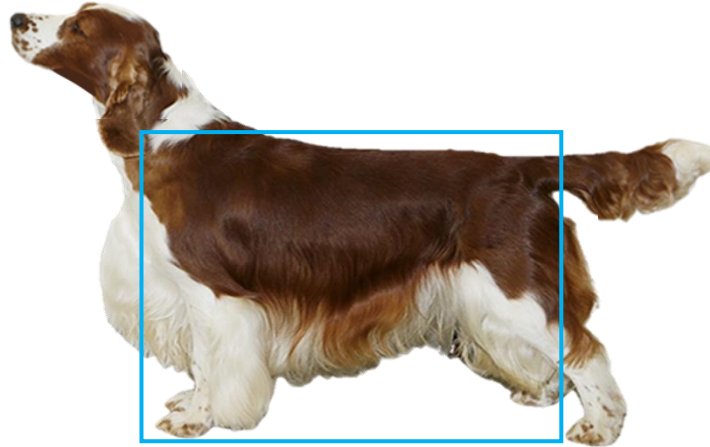
- **Lenden:** Von guter Kürze, muskulös und leicht gewölbt.
- **Brust:** Tiefreichendes Brustbein, gut gewölbte Rippen.



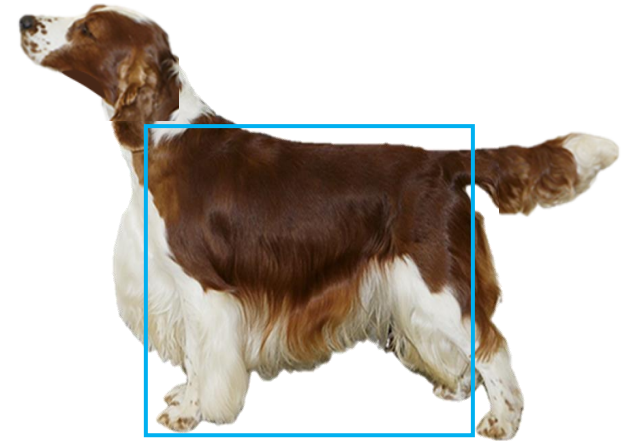
Körper



Richtige Körperlänge



Zu langer Körper



Zu kurzer Körper

Rute

- Gut angesetzt und niedrig, nie oberhalb der Rückenlinie getragen. Lebhaft bewegt.

Früher üblicherweise kupiert



Unkupiert

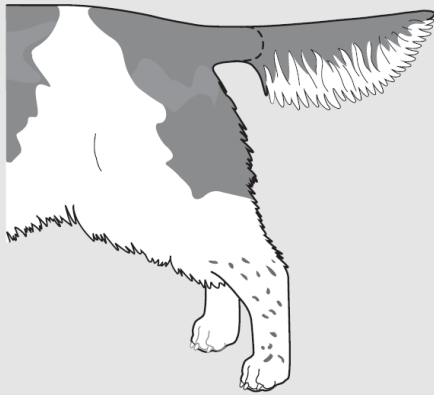
- Befedert In Harmonie mit der Gesamterscheinung des Hundes.



Quelle: www.wallove.se/

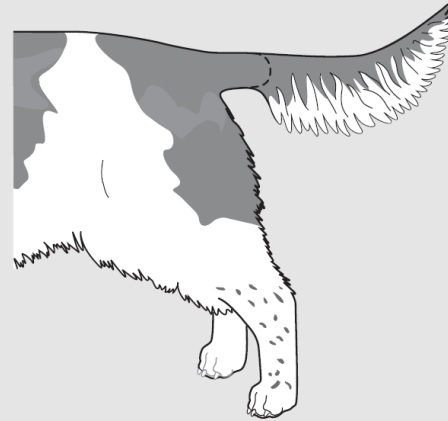
Rute

Korrekte Rutenhaltung



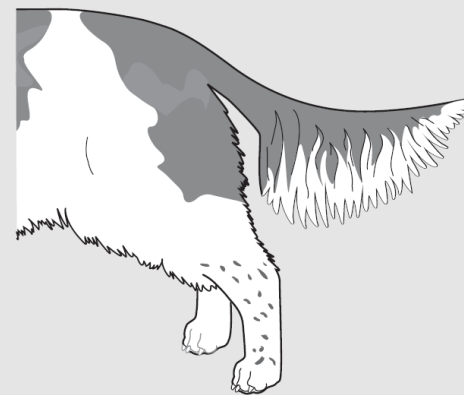
Richtig angesetzte
und getragene

Akzeptable Rutenhaltung

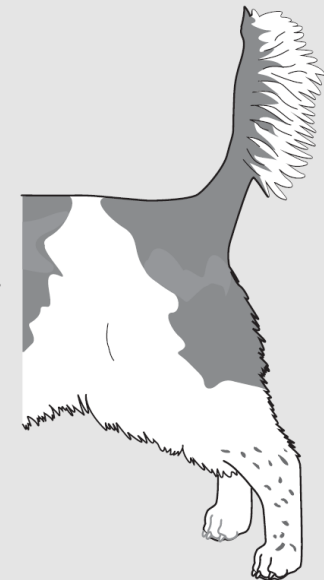


Etwas hoch
getragene Rute, ist
aber noch akzeptabel

Schlechte Rutenhaltung



Zu tief angesetzt
und getragene Rute



Ansatz zu hoch,
Rute zu hoch
getragene

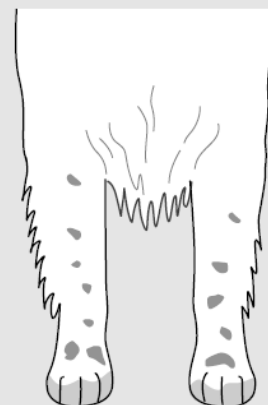
Vorderhand

- Allgemeines: Vorderläufe von mittlerer Länge, gerade, von guter Knochenstärke.

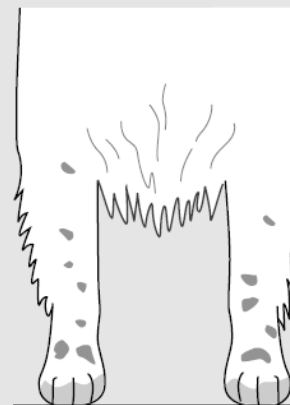


Schlechte Stellung der Vorderläufe

Korrekt



Zu weite Front



Zu enge Front

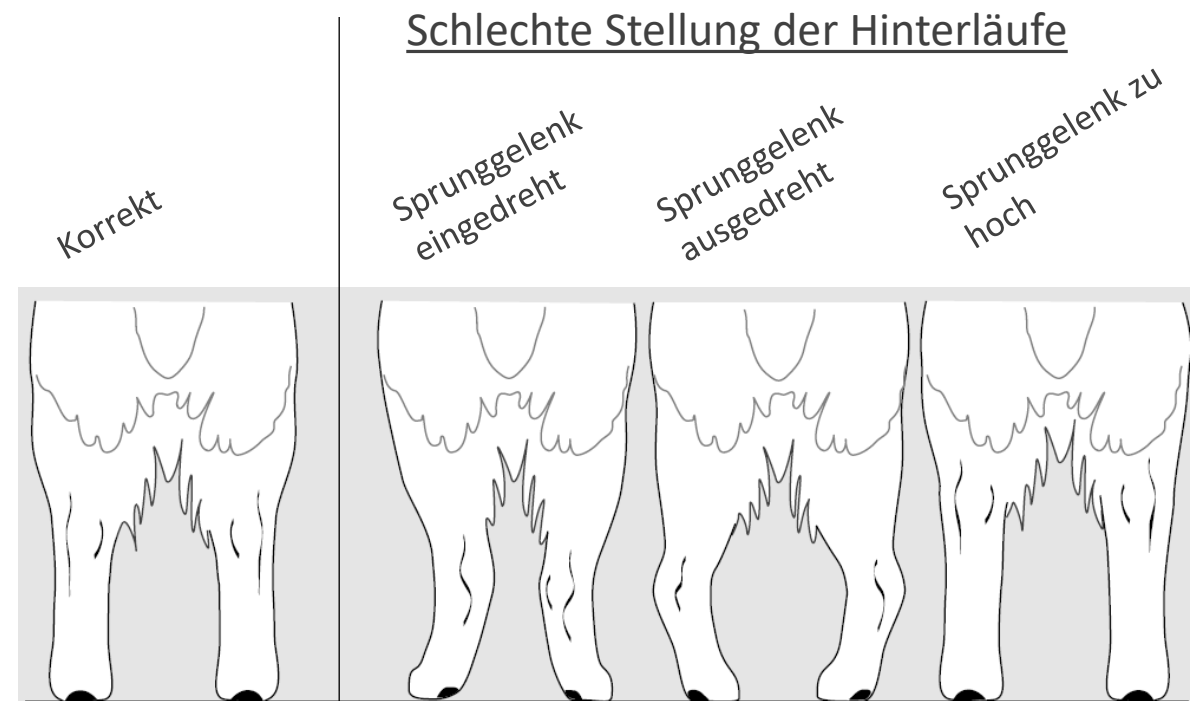
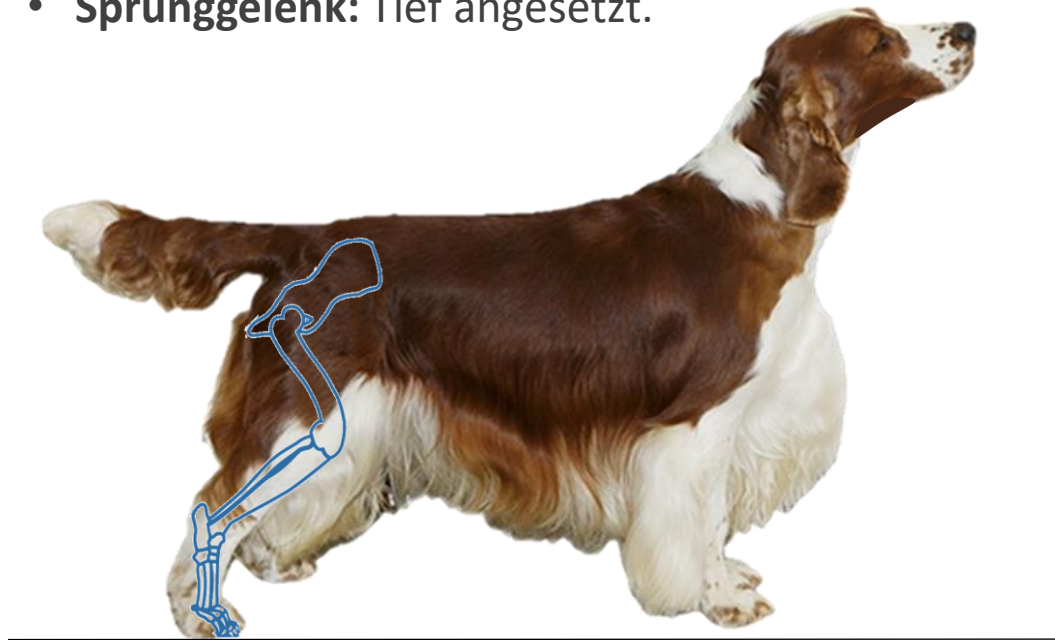


Stellung nicht gerade



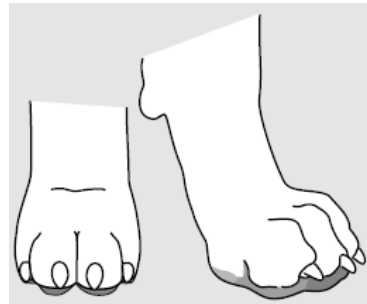
Hinterhand

- **Allgemeines:** Kräftig und muskulös, breit und voll entwickelt. Hinterläufe von guter Knochenstärke.
- **Kniegelenk:** Mässig gewinkelt weder aus- noch eingedreht.
- **Unterschenkel:** Tief reichend.
- **Sprunggelenk:** Tief angesetzt.



Pfoten

- **Vorderpfoten:** Rund, dick gepolstert. Fest, der **Katzenpfote** ähnlich, **nicht gross** oder **gespreizt**.
- **Hinterpfoten:** Rund, dick gepolstert. Fest, der **Katzenpfote** ähnlich, **nicht gross** oder **gespreizt**.



Gangwerk

- Fließend, kraftvoll, raumgreifend, mit viel Schub aus der Hinterhand.



Bilde: <https://sarabande-wss.com/>

Haarkleid

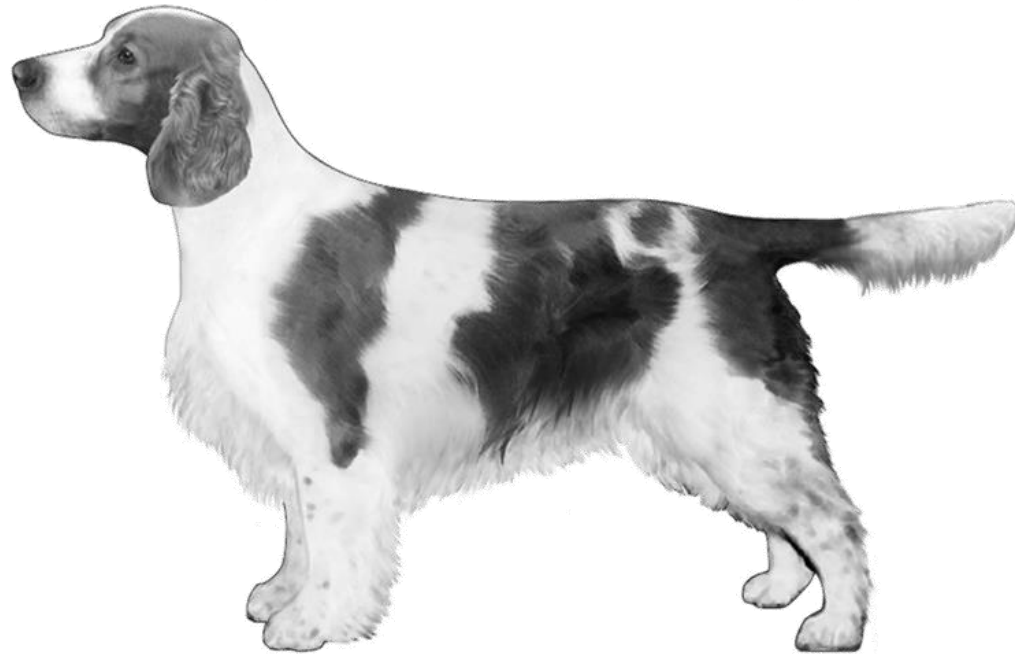
- **Haar:** Glatt oder anliegend, seidige Beschaffenheit, dicht, niemals drahtig oder wellig. Lockiges Haarkleid höchst unerwünscht. Vorderläufe und Hinterläufe über den Vorderfusswurzel-oder Sprunggelenke mässig befedert, Behang und Rute leicht befedert.
- **Farbe:** Nur sattes Rot und Weiss.



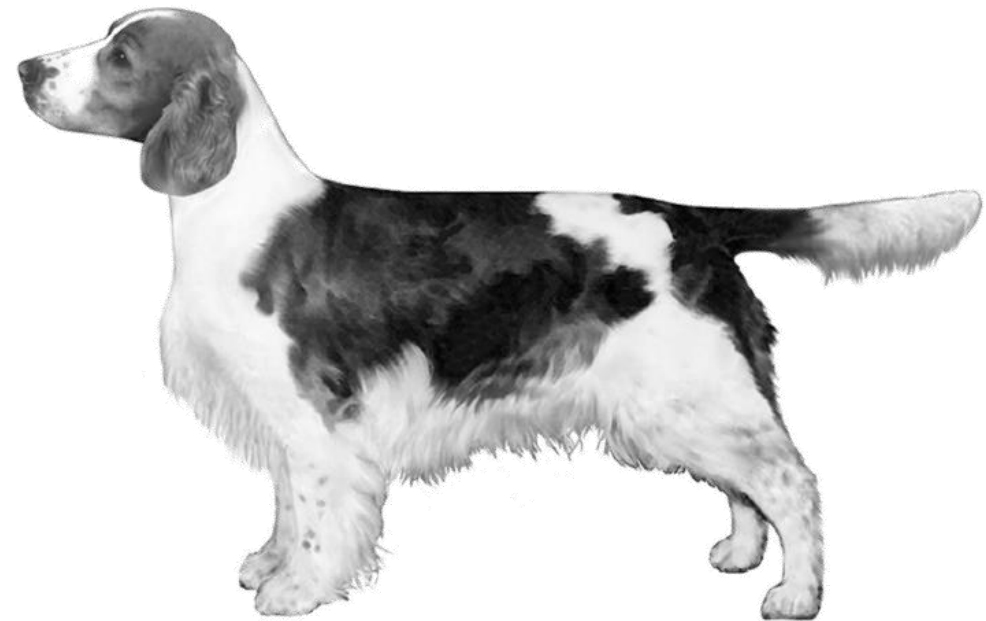
Quelle: <https://www.thekenelclub.org.uk/search/breeds-a-to-z/breeds/gundog/spaniel-welsh-springer/>

Grösse

**Ungefähre Höhe am Widerrist:
Rüden 48 cm (19 ins)**



**Ungefähre Höhe am Widerrist:
Hündinnen 46 cm (18 ins).**



Fehler

- Jede Abweichung von den vorgenannten Punkten muss als Fehler angesehen werden, dessen Bewertung in genauem Verhältnis zum Grad der Abweichung stehen sollte und dessen Einfluss auf die Gesundheit und das Wohlbefinden des Hundes **und seine Fähigkeit, die verlangte rassetypische Arbeit zu erbringen**, zu beachten ist.

DISQUALIFIZIERENDE FEHLER:

- **Aggressive oder übermäßig ängstliche Hunde.**
- Hunde, die deutlich physische Abnormalitäten oder Verhaltensstörungen aufweisen.

N.B.

- Rüden müssen zwei offensichtlich normal entwickelte Hoden aufweisen, die sich vollständig im Hodensack befinden.
- Zur Zucht sollen ausschließlich funktional und klinisch gesunde, rassetypische Hunde verwendet werden.

Quellen

- <https://www.fci.be/de/nomenclature/WELSH-SPRINGER-SPANIEL-126.html>
- The Illustrated Standard of the Welsh Springer Spaniel
- <https://www.thekennelclub.org.uk/search/breeds-a-to-z/breeds/gundog/spaniel-welsh-springer/>
- <https://sarabande-wss.com/>
- <https://wssc.org.uk/about-the-breed>