

# Curly Coated Retriever

## FCI – Standard Nr. 110

Manuela Schär

Gruppenrichter-Arbeit 2024

Schweizerische Kynologische Gesellschaft SKG

Zuhanden: Arbeitsausschuss für Ausstellungen und Ausstellungs-Richter AAA



# Sperrvermerk

Die Weitergabe sowie Vervielfältigung dieses Dokumentes, dessen Verwertung und die Mitteilung seines Inhalts an Dritte ist untersagt, soweit nicht ausdrücklich durch Manuela Schär genehmigt. Einzige Ausnahme bilden die SKG sowie der AAA der SKG.



# Rassestandard

- Ein Rassestandard ist die Richtlinie, welche die idealen Eigenschaften, das Temperament und das Aussehen einer Rasse beschreibt und sicherstellt, dass die Rasse funktionsfähig ist.
- Erste Anerkennung durch die FCI: 1954
- Ursprung: Grossbritannien
- Klassifikation nach FCI:
  - Gruppe 8 Apportierhunde  
Stöberhunde, Wasserhund
  - Sektion 1 Apportierhunde.
  - Mit Arbeitsprüfung.



FEDERATION CYNOLOGIQUE INTERNATIONALE (AISBL)  
SECRETARIAT GENERAL: 13, Place Albert 1<sup>er</sup> B – 6530 Thuin (Belgique)

27. 01. 2010 / DE

FCI - Standard Nr. 110

## CURLY COATED RETRIEVER



©M.Davidson, illustr. NKU Picture Library

Quelle: Apportierhunde - Stöberhunde - Wasserhunde (fci.be)

# Entstehung der Rasse

- Der Ursprung aller Englischen Retriever Rassen liegt in Neufundland, durch den Fischhandel kam der **St. John's Dog** mit den Seeleuten nach England. Er apportierte Bootsleinen und aus dem Netz gesprungene Fische. Diese Hunde wurden in England mit Jagdhunden verpaart und es entstand eine der Urformen des Retriever's welcher **Wavycoated** genannt wurde.
- Mit dem **Wavycoated** waren mit Sicherheit auch **Pointer, Setter, Wasserspaniel** und **Pudel** an der Entstehung des Curly Coated Retriever beteiligt.



St. John's Dog in Langhaar



# Historie

- ▶ Drucke aus dem 18. Jahrhundert belegen, dass der Curly in seiner heutigen Erscheinungsweise schon damals existierte. Die Rasse wurde 1854 vom englischen the Kennel Club anerkannt und erstmals in England in Birmingham 1860 im Rahmen einer gemischten Klasse aller Retriever ausgestellt. Die ersten beiden Plätze wurden durch einen Curly-Rüden und eine leberfarbene Curly-Hündin belegt.
- ▶ Im **Jahr 1874** wurde der Curly Coated im britischen the Kennel Club Stud Book eingetragen. Damals gab es zwei Retriever Rassen welche aufgelistet waren. Der **Curly-** und der heute ausgestorbene **Wavy-Coated Retriever**.



# Erscheinungsbild von gestern bis heute



Quelle: [IlliStand0532018single\\_red.pdf](#)

1869 (Gemälde)



Quelle: [www.curlycoatedretriever.nl](#)

1887



Quelle: [IlliStand0532018single\\_red.pdf](#)

1905



Quelle: [IlliStand0532018single\\_red.pdf](#)

1919



Quelle: [www.curlyretriever.com/breed-history/](#)

1981




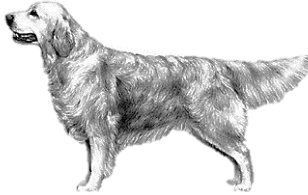
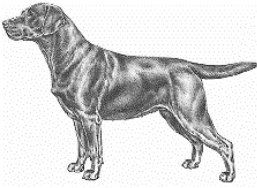



Quelle: [www.kiharakerho.net/rotu/](#)

heute

# Die Retriever

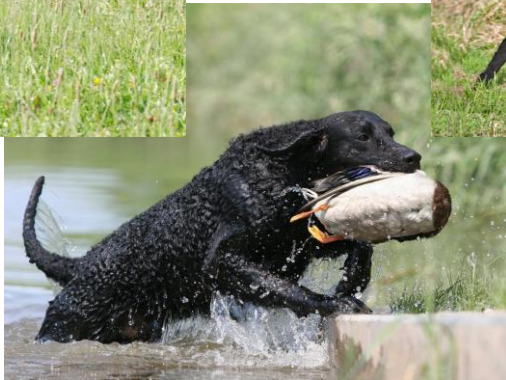
Zu den Retrievern zählen insgesamt 6 Rassen, wobei der Curly Coated Retriever als der grösste und älteste heute noch bekannte Vertreter gilt.

	Curly Coated	Chesapeak Bay	Flatcoated	Golden	Labrador	Nova Scotia Duck Tolling
						
<b>Rüde</b>	<b>69 cm</b>	58 – 66 cm	59 - 61.5 cm	56 – 61 cm	56 – 57 cm	48 – 51 cm
<b>Hündin</b>	<b>64 cm</b>	53 – 61 cm	56.5 – 59 cm	51 – 56 cm	54 – 56 cm	45 – 48 cm



# Der Curly, ein starker Jagdbegleiter

- **To retrieve bedeutet «zurückbringen»**
- Apportierhund für die Flintenjagd
- **um geschossene Vögel an Land und aus dem Wasser zu apportieren**





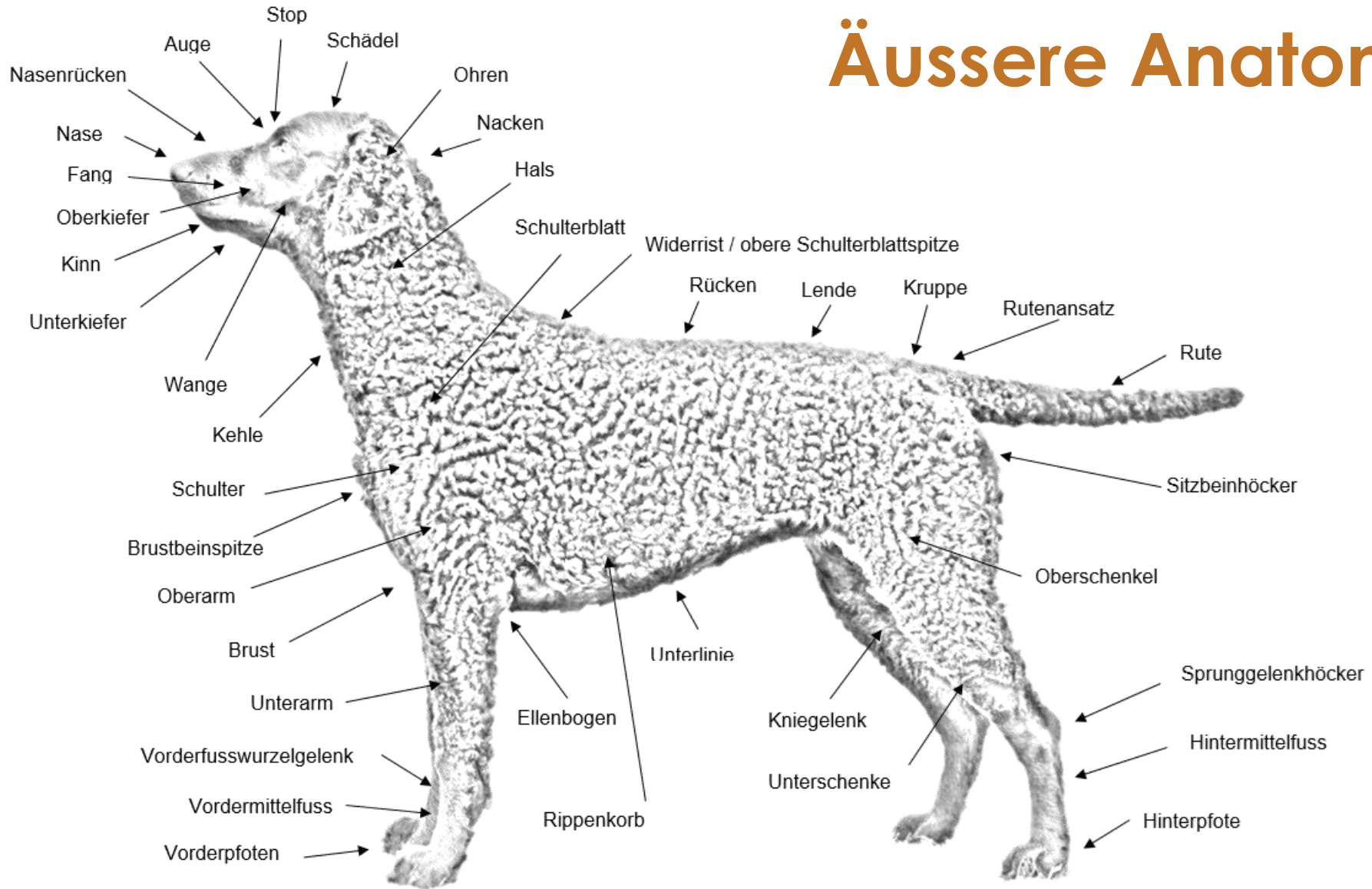
# Verhalten

- Wille zu gefallen “will to please”
- intelligent
- ausgeglichen
- verlässlich
- mutig
- freundlich
- selbstbewusst und unabhängig
- kann den Eindruck von zurückhaltend erwecken



Manuela Schär  
Curly Coated Retriever

# Äussere Anatomie



# Allgemeines Erscheinungsbild

## Körper

- Kräftiger, gut aufgerichteter Hund mit einer gewissen Eleganz und einem unverkennbaren Haarkleid

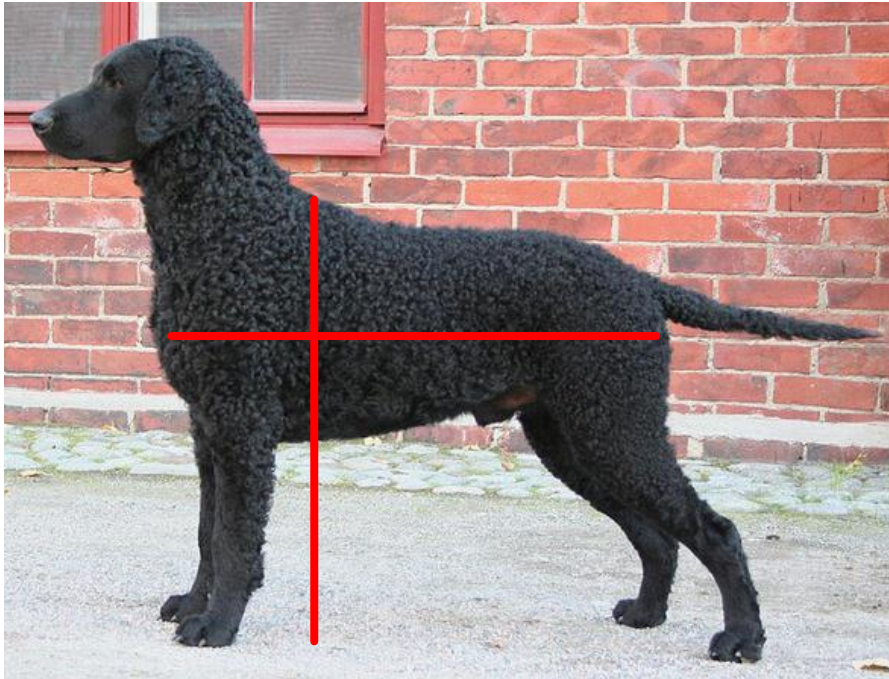


Quelle: [www.kiharakerho.net/rotu/](http://www.kiharakerho.net/rotu/)



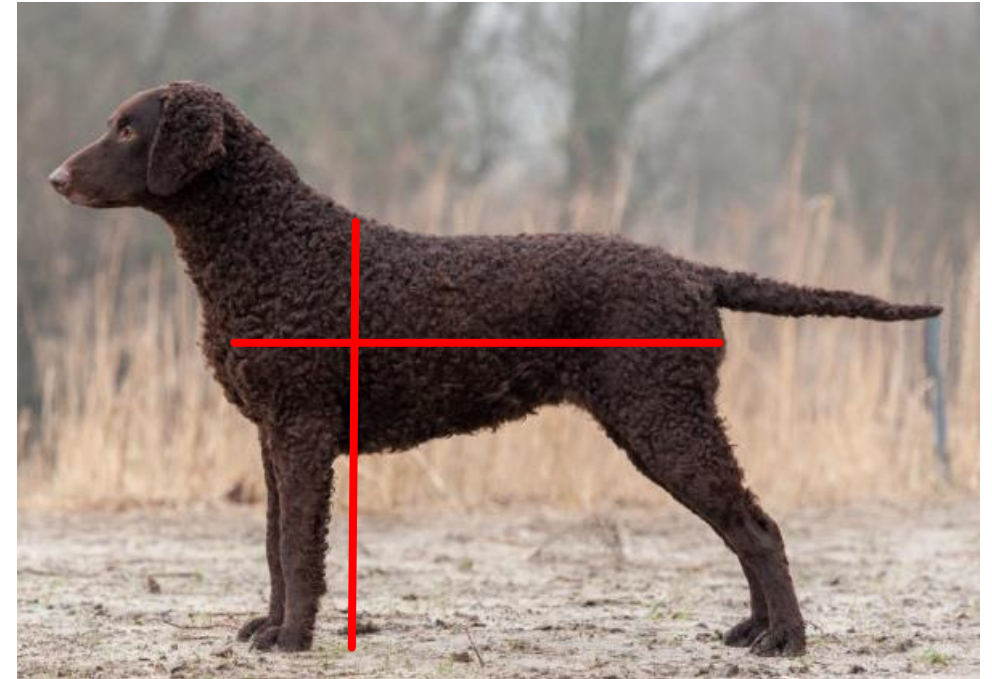
# Proportionen des Körper

- Die Länge des Körpers (von der Spitze des Brustbeines bis zum Ende des Sitzbeinhöckers gemessen) ist etwas grösser als die Höhe am Widerrist.



Quelle: [www.kiharakerho.net/rotu/](http://www.kiharakerho.net/rotu/)

➤ Rüde



Quelle: <https://www.mysofisis.com>

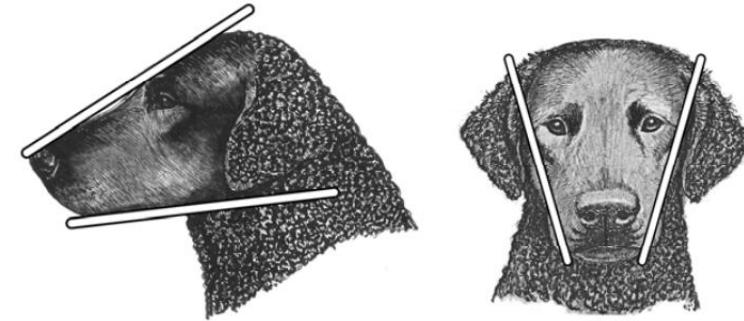
➤ Hündin

# Kopf



Quelle: <https://www.mysofisis.com>

Bild: Hannie Warendorf



- Keilförmig im vorderen und seitlichen Profil gesehen. Proportional ausgewogen zur Körpergrösse.
- **Schädel:** Schädel und Fang gleich lang.
- **Stop:** Gering.
- **Ohren:** Eher klein, etwas oberhalb der Augenlinie angesetzt; gut am Kopf anliegend getragen, mit kleinen Locken bedeckt. Mittलगross, ungefähr in Höhe der Augen angesetzt.

Grafik: I1IStand0532018single\_red.pdf



# Pigmentierung und Augenfarbe

- **Augen:** Gross, nicht hervortretend, ovalförmig und schräg eingesetzt. Dunkelbraun bei schwarzen Hunden, bei braunen Hunden in einem Branton, der mit der Farbe des Haarkleides harmoniert.
- **Nasenschwamm:** Schwarz bei schwarzem Haarkleid, braun bei braunem (liver) Haarkleid.

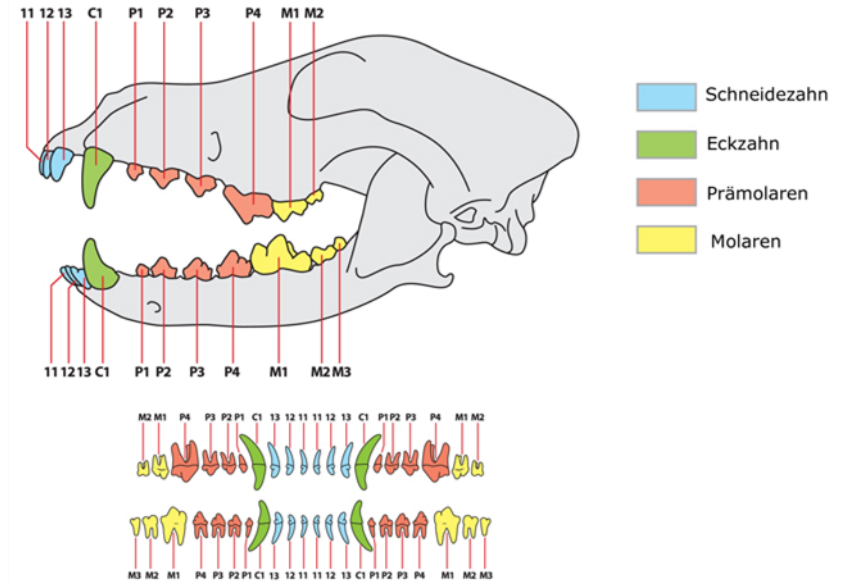


Quelle: <https://www.myosofisis.com>



# Gebiss

- Kräftige Kiefer mit einem perfekten, regelmässigen und vollständigen Scherengebiss, wobei die obere Schneidezahnreihe ohne Zwischenraum über die untere greift und die Zähne senkrecht im Kiefer stehen.



Vorbiss	Scherengebiss	Zangengebiss	Rückbiss
✗	✓	✗	✗

# Hals

- Kräftig, leicht gewölbt, mittellang, ohne lose Kehlhaut, fließend in die schräg zurückliegende Schulterpartie übergehend.



Quelle: <https://curlycoatedretriever.nl/>  
Bild: Hannie Warendorf

# Körper

- **Körper:** Rückenlinie kräftig und waagrecht
- **Lenden:** Kurz, tief, kraftvoll.
- **Brust:** Tief, mit gut gewölbten Rippen, im Querschnitt oval; Brustkorb reicht bis auf Ellenbogenhöhe. Vorbrust sichtbar, Rippenkorb erstreckt sich weit nach hinten. Rippen : tief und gut gewölbt.
- **Untere Bauchlinie:** Leicht aufgezogen.



Quelle: <https://www.myosotis.com>



# Vorderhand

Grafik: IllStand0532018single\_red.pdf



Quelle: Curly Coated Retriever Club



- **Schulter:** Gut zurückgelegt und muskulös.
- **Oberarm:** Ungefähr gleich lang wie Schulterblatt.

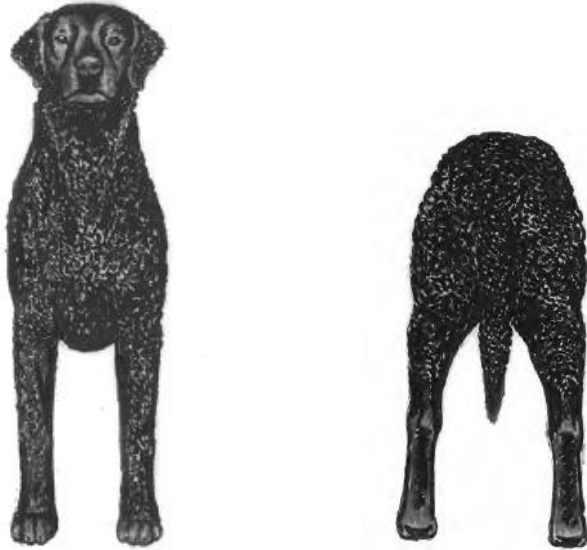


- ✗ Nicht korrekte Vorhand  
Kurzer Oberarm  
Beine zu weit vorne am Körper



- ✗ Nicht korrekte Vorhand  
Aufrecht gelagert Schulter  
Beine zu weit vorne am Körper

# Vorderläufe & Hinterläufe



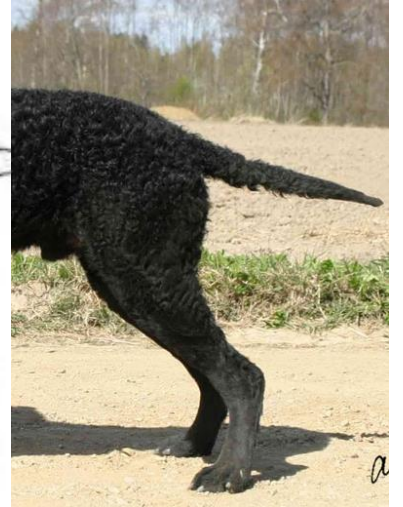
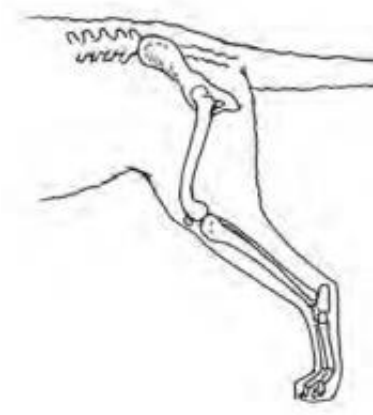
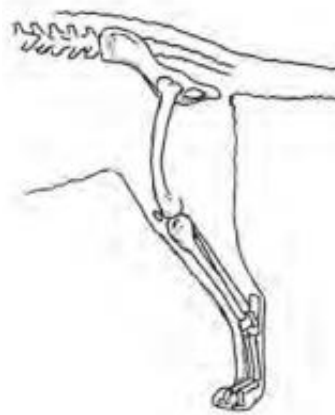
- Vorderläufe gerade, gut unter den Körper gestellt.
- Hinterläufe gerade, Kräftig, muskulös



Quelle: Curly Coated Retriever Club  
Bilder: Hannie Warendorf

# Hinterhand

Grafik: IllStand0532018single\_red.pdf



- **Kniegelenk:** Mässig gewinkelt.
- **Sprunggelenk:** Tief angesetzt und gut gewinkelt.



- Zu steile Winkelung
- Zu Gerader Unterschenkel



- Zu Starke Winkelung



# Rute

- Setzt sich fließend aus der Rückenlinie fort. Sollte annähernd bis zum Sprunggelenk reichen. In der Bewegung gerade getragen, auf derselben Ebene wie die Rückenlinie.



Richtig angesetzt und getragen



Zu tief angesetzt



Zu hoch getragen

# Pfoten

- **Vorderpfoten:** Rund, mit eng aneinanderliegenden, gut gewölbten Zehen.
- **Hinterpfoten:** Rund, mit eng aneinanderliegenden, gut gewölbten Zehen.



Quelle: <https://skaringen.com>

Grafik: IllStand0532018single\_red.pdf



Runde geschlossene Pfote



Zu flacher Pfoten



Zehen sind gespreizt



# Gangwerk

- Müheloser, kraftvoller, paralleler Bewegungsablauf mit gutem Vortritt und Schub. Bei zunehmender Geschwindigkeit zeigen die Läufe die Tendenz zu konvergieren.





# Haarkleid & Farbe

- Die Körperbehaarung besteht aus einer **dicken Masse von kleinen, dichten, festen Locken, die dicht auf der Haut liegen**; sie sind verteilt vom Occiput bis zur Rutenspitze. Keine Unterwolle und keine kahlen Stellen. Sonstiges Haar glatt.



➤ Schwarz

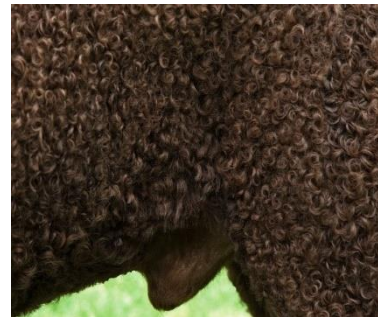
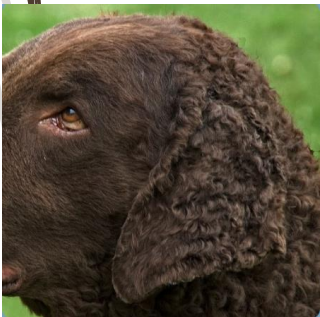


➤ braun (liver)

- Das Welpenfell ist immer gewellt, die Locken bilden sich erst nach dem ersten Fellwechsel.



# Haarkleid vor und nach dem schneiden



Quelle: Curly Coated Retriever Club  
Bilder: Hannie Warendorf



# Haarkleid vor und nach dem schneiden



Quelle: Curly Coated Retriever Club  
Bilder: Hannie Warendorf



# Ideale Widerristhöhe

- Rüden 69cm
- Hündinnen 64cm



# Fehler

- Jede Abweichung von den vorgenannten Punkten muss als Fehler angesehen werden, dessen Bewertung in genauem Verhältnis zum Grad der Abweichung stehen sollte und dessen Einfluss auf die Gesundheit und das Wohlbefinden des Hundes und seine Fähigkeit die verlangte rassetypische Arbeit zu erbringen, zu beachten ist.

## **DISQUALIFIZIERENDE FEHLER:**

- Aggressive oder übermäßig ängstliche Hunde.
- Hunde, die deutlich physische Abnormalitäten oder Verhaltensstörungen aufweisen.

## **N.B.**

- Rüden müssen zwei offensichtlich normal entwickelte Hoden aufweisen, die sich vollständig im Hodensack befinden.
- Zur Zucht sollen ausschließlich funktional und klinisch gesunde, rassetypische Hunde verwendet werden.

# Follikuläre Dysplasie (FD) beim Curly Coated Retriever

- ❖ Die follikuläre Dysplasie (FD) führt zu Haarverlust. Besonders betroffen sind die vordere Halspartie, die Kruppe, der Rutenansatz, die Oberschenkel und der Brustkorb.



Quelle: [IllStand0532018single\\_red.pdf](https://www.illstand0532018single_red.pdf)



Quelle: <https://onlinelibrary.wiley.com/doi/abs/10.1111/jisap.12605>



Quelle: [https://www.genetics.unibe.ch/forschung/hund\\_dokumente/follikulaere\\_dysplasie\\_fd\\_beim\\_curly\\_coated\\_retriever/index GER.html](https://www.genetics.unibe.ch/forschung/hund_dokumente/follikulaere_dysplasie_fd_beim_curly_coated_retriever/index GER.html)  
Bild: Tosso Leeb, Prof. Dr. rer. nat.



# Quellen

- **FCI Standard Nr. 110**
- <https://www.fci.be/de/nomenclature/8-Apportierhunde-Stoberhunde-Wasserhunde.html>
- <https://www.curlycoatedretrieverclub.co.uk/>
- <https://www.ccrca.org/>
- <https://curlycoatedretriever.nl/>