

DANSK/SVENSK GÅRDSHUND  
(Dänisch-schwedischer Farmhund)  
FCI-Standard Nr. 356

## LEITFADEN FÜR AUSSTELLUNGSRICHTER

Ivo Beccarelli

Dezember 2022

# DANSK/SVENSK GÅRDSHUND (Dänisch-schwedischer Farmhund)

## Sperrvermerk:

Die Weitergabe sowie Vervielfältigung dieses Dokumentes, dessen Verwertung und die Mittelung seines Inhalts an Dritte ist untersagt, soweit nicht ausdrücklich durch Ivo Beccarelli gestattet. Einzige Ausnahme bilden die Schweizerische Kynologische Gesellschaft und der AAA der SKG.

## Quellnachweis und Bilder:

FCI Standard Nr. 356

Bengt Ake Bogren

Ginette Hufschmid

Angelita Noon

Thomas Persson

Ivo Beccarelli

DANSK/SVENSK GÅRDHUND  
(Dänisch-schwedischer Farmhund)

## Inhaltsverzeichnis:

- Rassenmerkmale
- Proportionen
- Verhalten
- Kopf
- Gebäude
- Bewegung
- Haut und Haar
- Schlusswort



## DANSK/SVENSK GÅRDSHUND (Dänisch-schwedischer Farmhund)

Die Rasse ist seit langem auf den Farmen in Dänemark und Schweden bekannt. Der Farmhund wird als Wachhund, Rattenfänger und als Gesellschaftshund benutzt.

Ein kleiner (Rüden: 34-37 cm, Hündinnen 32-35 cm, Toleranz +/- 2 cm) kompakter und etwas rechteckiger Hund.

Als Spätentwickler bekannt.

Der Körper sollte etwas rechteckig sein, 9:10. Die Proportionen zwischen Brusttiefe und Höhe am Widerrist sollten 1:2 sein.

### Kommentar:

*Wichtiges Rassemerkmal ist, der im Verhältnis zum kräftigen, gut bemuskelten und gehaltvoll wirkenden Körper mit dem kurzen, kräftigen und gedrungenen Hals, der relativ kleine Kopf.*

*Für den korrekten Rassetyp ist eine starke Knochenstruktur unerlässlich.*

*Ueber- oder Untergröße ist unerwünscht.*

*Ein Hofhund soll nicht elegant sein.*

*Das deutliche Geschlechtsgepräge ist zu erhalten.*

*Fertig entwickelt ist der DSGH erst mit 3-4 Jahren.*

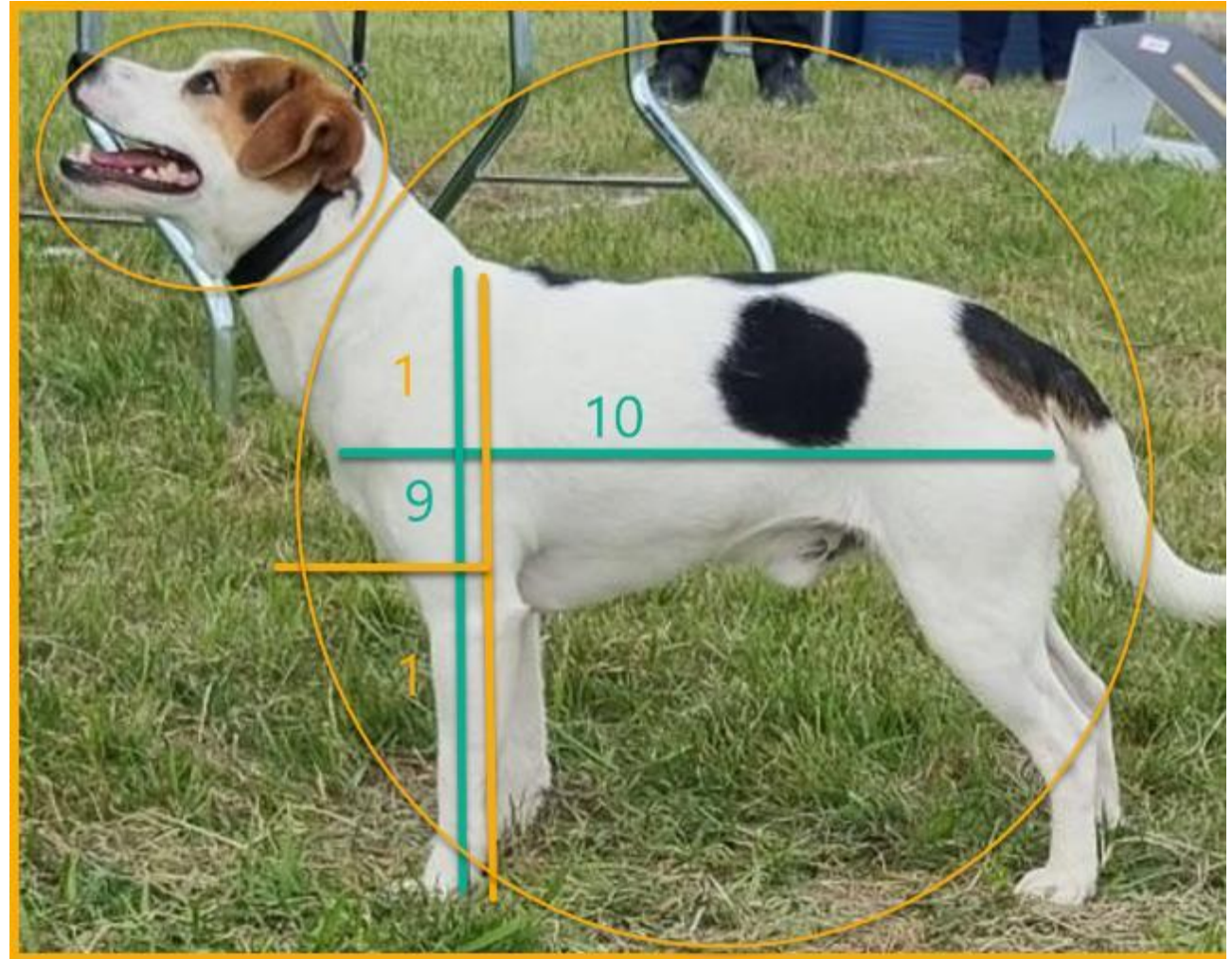
DANSK/SVENSK GÅRDHUND  
(Dänisch-schwedischer Farmhund)

Proportionen in Kürze

Körper: 9:10

Brusttiefe: 1:2

Kopf relativ klein





# DANSK/SVENSK GÅRDHUND (Dänisch-schwedischer Farmhund)

---

*Hervorragende Proportionen einer Junghündin und einer ausgewachsenen Hündin.*



DANSK/SVENSK GÅRDHUND  
(Dänisch-schwedischer Farmhund)

VERHALTEN/CHARAKTER  
(WESEN):

Aufgeweckt, aufmerksam und lebhaft.

Kommentar:

*Als ursprünglicher Wach- und Hofhund kann er gegenüber Fremden zurückhaltend sein.*

*Es kommt vor, dass Exemplare empfindlich auf akustische und optische Signale reagieren.*

Nicht rassetypisch ist:

*=> schüchtern*

*=> unsicher*

*=> ängstlich*

DANSK/SVENSK GÅRDSHUND  
(Dänisch-schwedischer Farmhund)

Einmal nicht nur lebhaft, nein  
sogar fliegend 😊





## DANSK/SVENSK GÅRDHUND (Dänisch-schwedischer Farmhund)

### KOPF:

Der Kopf sollte dreieckig in der Form sein und etwas klein im Verhältnis zum Körper.

### OBERKOPF:

Schädel: Ziemlich breit und etwas gerundet.

Stopp: Gut ausgeprägt.

### Kommentar:

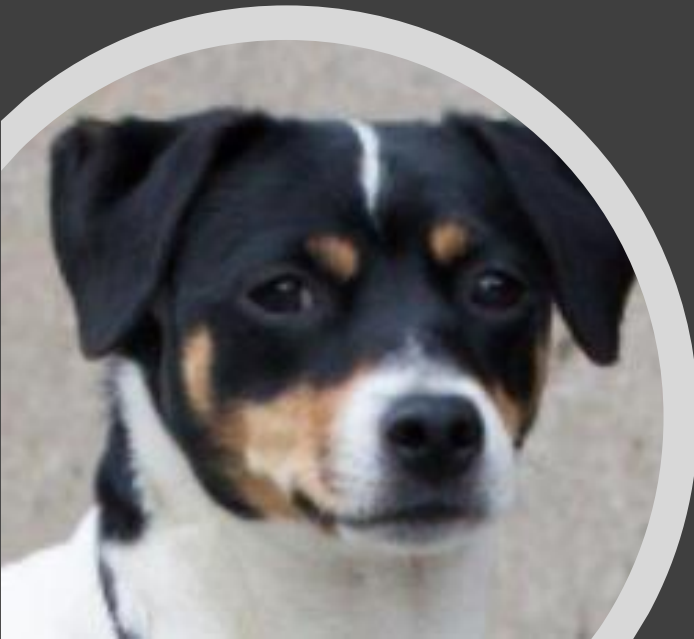
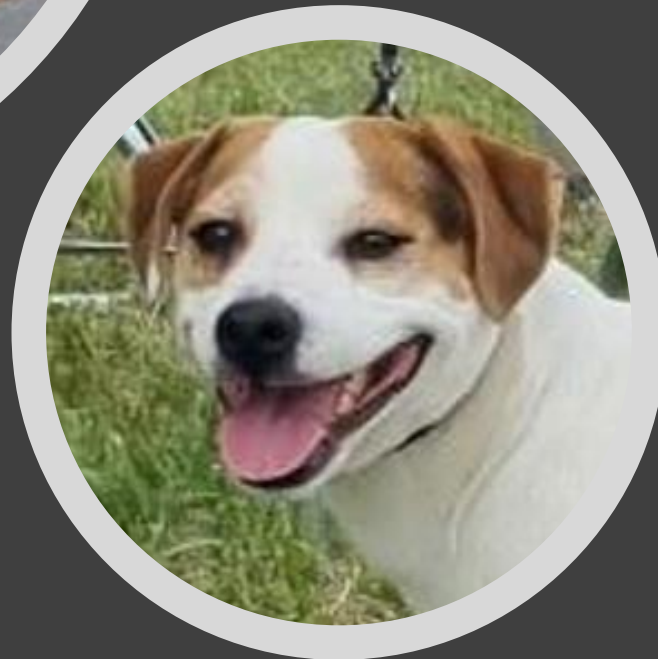
*Der Kopf soll einem stumpfen Keil gleichen. Der Breite, leicht gewölbte Schädel verjüngt sich in Richtung des kräftigen Fangs. Das gewünschte Dreieck wird deutlich wenn die Wangen gut ausgefüllt sind und der Kiefer kräftig ist.*

*Der Stop ist meistens gut markiert.*



## DANSK/SVENSK GÅRDHUND (Dänisch-schwedischer Farmhund)

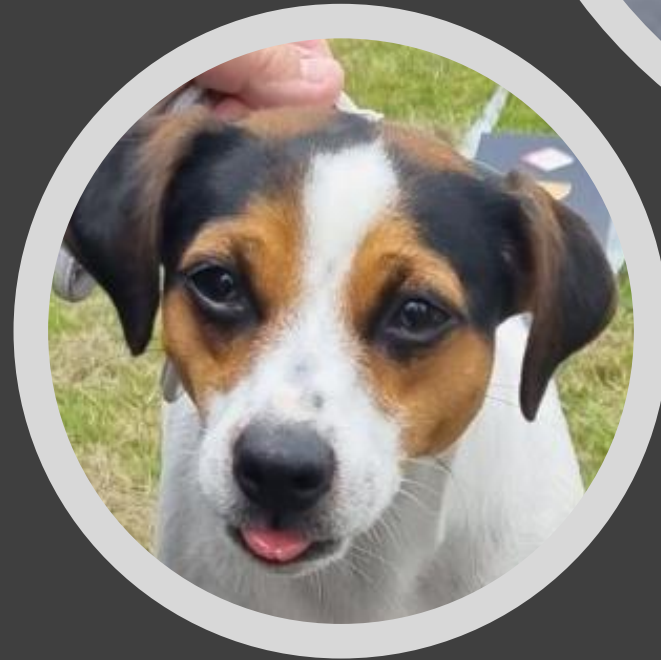
- Rassetypische Köpfe



# DANSK/SVENSK GÅRDSHUND

(Dänisch-schwedischer Farmhund)

- Weniger typische Köpfe





## DANSK/SVENSK GÅRDSHUND (Dänisch-schwedischer Farmhund)

- Der markante Stop



## DANSK/SVENSK GÅRDSHUND (Dänisch-schwedischer Farmhund)

### GESICHTSSCHÄDEL:

Nasenschwamm: Farbe in Angleichung an die Farbe der Markierungen.

Fang: Gut ausgeprägt und zum Nasenschwamm langsam schmaler werdend aber ohne den Eindruck von Spitznasigkeit zu geben. Der Fang ist etwas kürzer als der Schädel. Der Nasenrücken ist gerade.

Kiefer/Zähne: Der Kiefer ist kräftig. Scherengebiss mit Gerade und gut entwickelten Schneidezähnen. Zangengebiss ist toleriert.

Backen: Ausgeprägt, ohne Übertreibung.

### Kommentar:

*Wünschenswert ist ein vollständig pigmentierter Nasenschwamm.*

*Gut entwickelte Zähne und ein kräftiger Kiefer ist von grosser Bedeutung für einen Mäusefänger. Zahnverlust ist unerwünscht.*

*Gelegentliche Verluste von P1 und P2 sind nicht zu streng zu bestrafen.*





Alle Zähne da !

DANSK/SVENSK GÅRDHUND

(Dänisch-schwedischer Farmhund)

## DANSK/SVENSK GÅRDHUND (Dänisch-schwedischer Farmhund)

### AUGEN:

Mittlere Grösse, etwas gerundet, nicht hervortretend oder eingesunken. Aufmerksamer und freundlicher Ausdruck. Dunkle Augenfarbe für Hunde mit schwarzen Abzeichen. Eine etwas hellere Augenfarbe bei Hunden mit gelben oder leberbraunen Abzeichen ist erlaubt.

### OHREN:

Mittlere Grösse. Rosenförmig oder knopfförmig, in beiden Fällen sollte die Falte gerade oberhalb des Schädels sein. Knopfohren: Die Spitzen sollten eng an den Backen anliegen.

### Kommentar:

*Korrekt für die Rasse ist ein leicht gerundetes Auge oder auch mandelförmig. Wichtig ist der milde und freundliche Ausdruck. Die Farbe sollte dunkel sein, auf jeden Fall zur Fellfarbe passen. Vollpigmentiertes Augenlid ist erwünscht.*

*Seine Stimmung zeigt der DSGH mit seinem lebhaften Ohrenspiel. Je nach Situation und es ist rassetypisch, nach vorne gefaltet oder als Rosenohr. Zu schwere und lange Ohren sind unerwünscht.*

*Das Stehohr ist nicht rassetypisch und soll in der Bewertung runtergestuft werden weil damit der Rassetyp vollständig verloren geht.*

DANSK/SVENSK GÅRDHUND  
(Dänisch-schwedischer Farmhund)

---

Das Rosenohr





DANSK/SVENSK GÅRDHUND  
(Dänisch-schwedischer Farmhund)

Das Hängeohr

DANSK/SVENSK GÅRDHUND  
(Dänisch-schwedischer Farmhund)

HALS:

Von mittlerer Länge, kräftig und etwas gebogen. Keine lose Kehlhaut.

KÖRPER:

Kompakt mit guter Substanz.

Lenden:

Kurz, breit und etwas gerundet. Kruppe: Etwas gerundet.

Brust:

Lang, tief und geräumig mit guter Rippenwölbung. Vorbrust gut ausgeprägt.

Untere Profillinie und Bauch:

Bauch nur etwas hochgezogen.

RUTE:

Nicht zu hoch angesetzt. Lange Rute oder natürlich kurz (Stummelrute) Die Rute sollte gerade getragen werden mit einer kleinen Kurve oder wie eine Sichel

Kommentar:

*Der kräftige, trockene Hals (ohne lose Kehlhaut) mit seinem typischem Nacken fügt sich harmonisch in die Schädelbasis ein. Der relativ kleine Kopf kann den Hals länger erscheinen lassen als er tatsächlich ist. Ein langer Hals ist nicht erwünscht.*

*Das Verhältnis des rechteckigen Körpers ist wie 9:10.*

*Das Verhältnis Brusttiefe und Beinlänge ist wie 1:1.*

*Etwas längere Lendenpartie kann vorkommen ist aber nicht erwünscht. Etwas gerundet soll sie aber sein.*

*Die Kruppe soll sanft gerundet aber nicht steil abfallend sein.*

*Schlanke, schmale und wenig entwickelte Brustpartien kommen vor, sind aber nicht rassetypisch.*

*Der lange Brustkorb und die kurze Lende ermöglichen keine straffe untere Linie. Flache und kurze Brust sowie steil abfallende Kruppe sind als Fehler zu werten.*

*Der Rutenansatz ist durch die gerundete Kruppe nicht hoch. Die Rasse kann mit Stummelrute geboren werden, dessen Länge variieren kann. Alle Längen sind zugelassen. Die Rute ist fest und stark und soll nicht über dem Rücken getragen werden. Ringelruten sind untypisch und gelten als Fehler.*



DANSK/SVENSK GÅRDHUND  
(Dänisch-schwedischer Farmhund)

VORDERHAND:

Allgemeines: Vorderbeine gerade und parallel. Die Front ist breiter als die Rippenwölbung.

Schulter: Schräg. Oberarm: Schräg.  
Vordermittelfuss: Kräftig und federnd.

Vorderpfoten: Klein, oval und fast kompakt.

HINTERHAND: Allgemeines: Parallel und gut bemuskelt.

Oberschenkel: Ziemlich breit.

Kniegelenk: Gut gewinkelt.

Sprunggelenk: Gut gewinkelt.

Hinterpfoten: Klein, oval und fast kompakt.

GANGWERK: Parallel und frei.

*Kommentar:*

*Durch die breite Brust ist die Front auch breit gestellt. Gute Winkel von Schulter und Oberarm.*

*Steile Oberarme kommen in der Rasse vor, sollen aber bemängelt werden.*

*Die Pfoten sind leicht oval und fast geschlossen.*

*Die Nachhand ist gut gewinkelt nicht zu steil aber auch nicht überwinkelt. Wenn die Hinterbeine korrekt bemuskelt sind, sind die Oberschenkel relativ breit.*

*Wegen der Brustform bewegen sich die Vorderbeine breiter als die Hinterbeine. Die Bewegung soll aber vorne und hinten parallel sein. Unstabile Fronten oder "steppen" ist nicht erwünscht.*

*Eine zu steile Kruppe und schlecht gewinkelte Hinterläufe sind unerwünscht, denn sie bewirken eine steife und gehemmte Bewegung der Hinterhand.*



DANSK/SVENSK GÅRDHUND  
(Dänisch-schwedischer Farmhund)

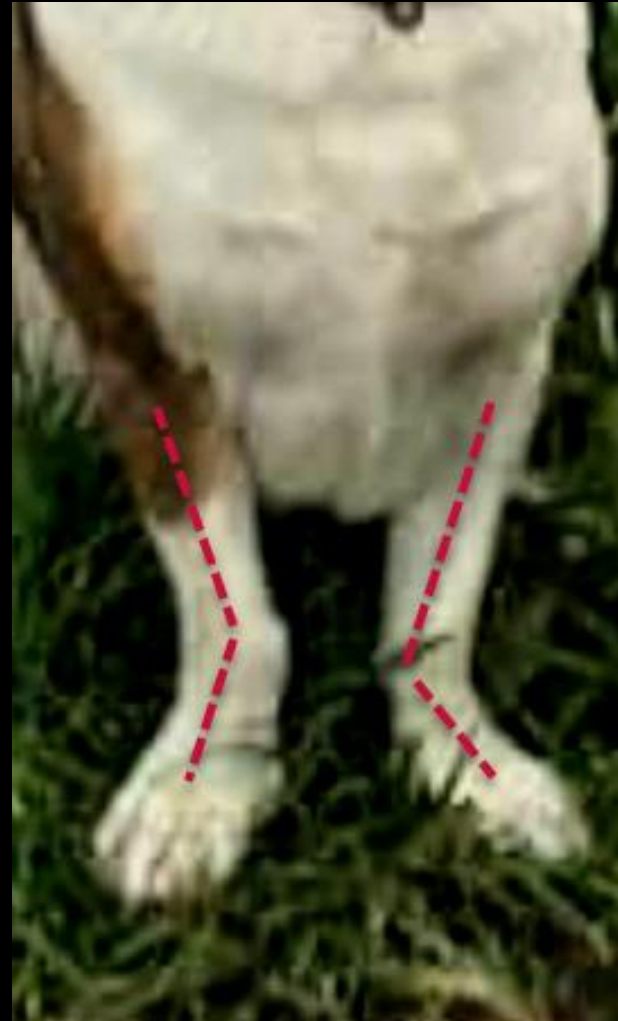


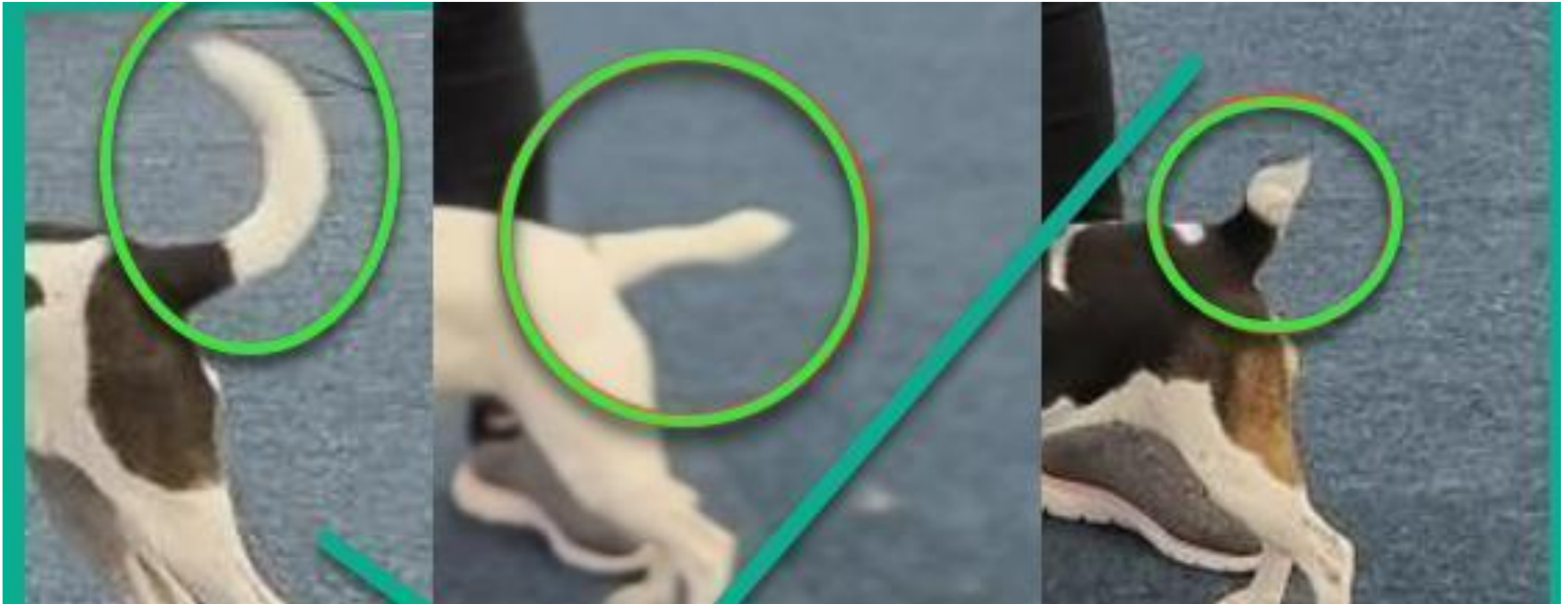
Parallele Hinterhand

Freestanding, ideal gewinkelt. Ausgewachsener Rüde

DANSK/SVENSK GÅRDSHUND  
(Dänisch-schwedischer Farmhund)

- Die Vorderhand





Verschiedene erlaubte  
Ruten

DANSK/SVENSK GÅRDHUND  
(Dänisch-schwedischer Farmhund)



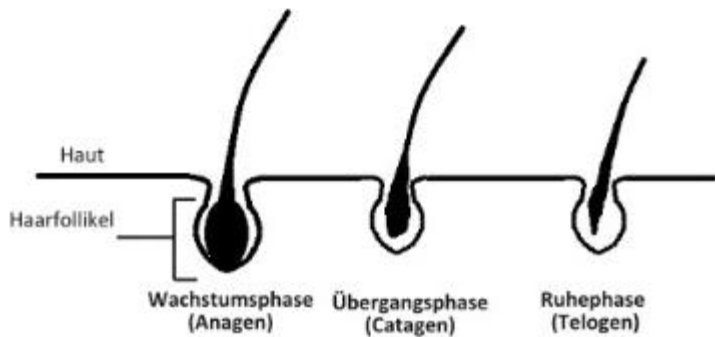
# DANSK/SVENSK GÅRDSHUND (Dänisch-schwedischer Farmhund)

Ideale Bewegungsaktion





DANSK/SVENSK GÅRDHUND  
(Dänisch-schwedischer Farmhund)



## HAARKLEID:

### Haar:

Kurz und glatt. Hart am Körper.  
Farbe: Überwiegend weiss.  
Abzeichen von verschiedenen Farben, Grössen und Kombinationen sind erlaubt, (schwarz, loh, gelb, braun und alle Falbtöne). Abzeichen auch auf dem Kopf, mit oder ohne lohfarbene Abzeichen.  
Tüpfelung ist erlaubt.

### Kommentar:

*Auch wenn langes, gewelltes und offenes Fell, Hosen und Fahnen auftreten, ist es unerwünscht.*

*Alle Farben sind erlaubt, typische Farben sind aber schwarz, braun, gelb, beige oder rot.*

*Die Grundfarbe weiss muss überwiegen.*

*Hunde mit zu viel Farbe kommen vor ist aber höchst unerwünscht.*

## DANSK/SVENSK GÅRDSHUND (Dänisch-schwedischer Farmhund)

Der DSGH ist nicht immer einfach perfekt zu beurteilen. Sollten wir aus irgendwelchen Gründen, auch nur für Sekunden und mit Fantasie, Rassenmerkmale von folgenden Rassen erkennen – lieber nochmals hin schauen.



---

Jack-Russell-Terrier

---

Parson Russell-Terrier

---

Kromfohlländer

---

Beagle

---

Whippet

---

Appenzeller Sennenhund

DANSK/SVENSK GÅRDSHUND  
(Dänisch-schwedischer Farmhund)

Ich bin mir ganz sicher, dass diese junge Rasse, ganz viele Liebhaber finden wird.

All meinen Richterkolleginnen und Kollegen wünsche ich, dass sie mindestens genau so viel Freude wie ich habe, beim Richten dieser durchaus gefälligen Rasse aus dem nördlichen Europa.

Ihnen hoffe ich, dass ich den DSGH ein bisschen näher gebracht habe.

